

<p>Legepladsinspektør: Karin Houborg Certifikat fra: TÜV SÜD Akademie Certifikat nr 713254133 Gyldig til 25-03-2024</p>	 <p>Esbjerg Kommune</p>	<p>Entreprenøren Vibevej 8 6705 Esbjerg Ø Mob. 21466288 e-mail: kmhou@esbjerg.dk</p>
--	---	---

Inspektion af legeplads og -redskaber

Børnehaven Tumblebo



Inspektionsdato:	06. december 2022
Inspektionsadresse:	Tværsigvej 29b, 6740 Bramming
Kontaktperson:	Johnny Lyngbak
Telefon:	76 16 93 40
Evt. Mailadresse:	jolyn@esbjerg.dk

Indholdsfortegnelse:

Indholdsfortegnelse, Specifikke aftaler vedr. Inspektionen	2
Bilag 1: Vedr. inspektion, rapportering/rådgivning i.f.m legepladsinspektioner	3
Bilag 2: Information til rekvirenten af Inspektionsrapporten	4
Publiseringsdatoer for hhv. 1176:1999 og 1176:2008	5
Definitioner og ordforklaring	6
Oversigt over redskaberne på legepladsen	7+
Inspektionsbeskrivelse med referencer	10+

Specifikke aftaler vedr. inspektionen:

Der inspiceres i.h.t. den gældende standard DS/EN 1176: 2008 (se publ. datoer side 5)	
Der inspiceres i.h.t. gældende standard på installationstidspunktet. (1999 / 2008)	
Stikprøvevis udgravning ved stolper for kontrol af rådangreb foretages efter skøn.	
Demontering af skjulte sliddele (lejer, led, mv.) foretages efter skøn.	
OBS: Ved inspektion af bålhytter, shelters og andre serviceanlæg uden reference til DS/EN 1176, udføres inspektionen på Inspektørens egne erfaringer og skøn.	
OBS: Følgende referencer er aftalt for øvrige installationer: (se 1176:1 Pkt. 1 Emne)	

Bilag 1.

Vedr. insp. rapportering/rådgivning i.f.m. legepladsinspektioner.

Inspektører der certificeres af TÜV SÜD Produkt service , skal i.h.t. betingelserne registrere alle afvigelser fra DS/EN 1176: 2008 Del. 1-11, DS/EN 1177: 2008 og/eller andet aftalt grundlag for inspektionen.

Da der er tale om ikke lovbundne standarder kan konditioner, betingelser og grundlag for inspektion og rapportering naturligvis aftales specifikt i.h.t. lokale forhold. (Se endvidere bilag 2 afsnit 3)

Insp. rapporter skal objektivt afspejle legepladsens og redskabernes status i relation til det aftalte inspektionsgrundlag der, som hovedregel er de gældende standarder på installationstidspunktet.

Der skal tilstræbes høj kvalitet m.h.t. indholdet af referencer, informationer og overskuelighed, således at rapporten evt. kan anvendes af tredjepart.

Inspektion kan i sagens natur også omfatte produkter fra et firma hvor inspektøren selv har ansættelse, derfor er det vigtigt for alle parter, at inspektørerne tilstræber en høj grad af objektivitet og integritet.

For producenterne er det legalt at markedsføre produkter der er certificeret af et akkrediteret europæisk testhus i.h.t. relevante standarder (f.eks. EN1176), idet en sådan certificering bekræfter en formodning om, at sikkerheden er i.h.t. EU's Generelle Produktsikkerheds Direktiv.

I Danmark er det sikkerhedsstyrelsen der træffer afgørelser i forbindelse med bl.a. markedskontrol, og evt. sanktioner iværksat af tilsynsmyndigheden.

Rådgivning om prioritering m.m.:

Det er legepladsejerens ansvar at der foretages de nødvendige vurderinger m.h.t. indsats og prioritet. Legepladsejeren må ikke bibringes det indtryk, at der foreligger et lovkrav om opdatering af "gamle" produkter til de nyeste standarder på området som f.eks. DS/EN 1176: 2008 Del.1-11.

EU's Generelle Produktsikkerhedsdirektiv, Artikel 2, anfører at "muligheden for at skabe større sikkerhed eller for at skaffe andre, mindre farlige produkter er ikke tilstrækkelig grund til at betragte et produkt som farligt". "En Lada er ikke farlig fordi en Volvo er mere sikker."

Det overordnede ansvar for legepladssikkerheden påhviler alene ejeren af legepladsen.

Legepladsejeren kan således have et behov for rådgivning m.h.t. den risikovurdering af afvigelse, som kommunerne blev opfordret til af ministeren for Familie- og Forbrugeranliggender i november 2006, for at kunne træffe rimelige beslutninger om nødvendige tiltag.

Af juridiske og forsikringsmæssige årsager er det vigtigt at der skelnes mellem inspektion og rapportering, som jo udgør en del af personcertificeringen, og evt. efterfølgende rådgivning om prioritering af de opgaver, som skønnes nødvendige for at opnå den ønskede sikkerhed.

Såfremt TÜV certificerede inspektører påtager sig sådanne opgaver skal det understreges, at evt. udfærdigelse af en rådgivningsrapport er certificeringsmyndigheden uvedkommende og finder sted under den certificerede inspektørs eget rådgiveransvar.

Bilag 2

Information til rekvirenten af Inspektionsrapporten:

Med inspektionen og modtagelsen af en inspektionsrapport, er det første skridt taget i bestræbelserne på at gøre legepladsen til et rimeligt sikkert sted for børnene at søge og få de udfordringer der hjælper dem til at erhverve vigtige kompetencer, ikke blot fysisk men også socialt, intellektuelt og emotionelt. Den reviderede 2008 udgave af 1176 standarden indeholder nu vigtige argumenter for en bedre forståelse af balancen mellem legeværdi og sikkerhed. (Se også standardens side 6 Indledning og side 7 pkt. 1: Emne)

Inspektionen kan i praksis medføre, at der for flere inspicerede redskaber, anskaffet og installeret før ultimo Maj 2009, vil blive registreret afvigelser i.f.t. den reviderede 1176: 2008 standard. Disse afvigelser betyder ikke at redskaber udført og installeret i.h.t. den tidligere udgave af 1176 (1998) pludselig er blevet farlige. Vurderingen heraf bør finde sted baseret på en konkret risikovurdering og i.h.t. evt. konkrete/lokale aftaler vedr. inspektionen.

Inspektionsrapporten vil derfor, baseret på mærkning og andre synlige forhold, registrere de tilfælde hvor redskaber ikke skønnes at være i overensstemmelse med den seneste 1176: 2008 revision, men klart fremstår som værende i overensstemmelse med gældende standard på installationstidspunktet.

Bem: Der er ikke foretaget tekniske test i.h.t DS/EN 1176 Pkt. 4.2.2, ligesom der ikke er foretaget tekniske afprøvninger der fordrer specielt udstyr / procedurer (ex. kalibrerede vægte o.lign.)

Risikovurdering og prioritering af de nødvendige udbedringer bør således vurderes særskilt fra inspektionsrapporten. Selvom den TÜV certificerede inspektør besidder dokumenterede og opdaterede kompetencer der kan anvendes i denne proces, er det dog kun inspektion, registrering og rapportering der er dækket af TÜV certificeringen.

Der er generelt ikke tale om at revisionsændringerne har tilbagevirkende kraft, men ansvaret er uforandret hos legepladssejeren, som man forventer er opmærksom på evt. nye krav, baseret på ny viden/teknik og med afgørende sikkerhedsmæssig betydning. (Et sådan *fremhæves* herunder)

Det kan anbefales at der fokuseres på især følgende:

1) Halsklemfælder. (jvf. Ny test 1: 4.2.7.2 B)

Opgradering i.h.t dette krav anbefales uanset produktets alder, idet der er tale om et nyt krav, baseret på ny viden og med afgørende betydning for sikkerheden.

Anoraksnorefang (jvf. 1: 4.2.7.3) på rutsjebaner, hustage og brandmandsstænger.

Hovedklemfælder. (jvf. 1: 4.2.7.2 A)

(Til grund for vurderingen kan lægges, at der ikke foreligger dokumentation for problemer med redskaber i overensstemmelse med tidligere standarder f.eks. DS 2342 / DIN 7926 / DS/EN 1176: 99)

Obs: Opgradering anbefales dog uanset produktets alder, hvor afvigelsen fra DS/EN 1176 forefindes i direkte forlængelse af en legeflade.

Vinkler $\leq 60^\circ$ jf. 4.2.7.2B (især ifm. frirum / "tvungne bevægelser".)

Fingerklemfælder jf. 4.2.7.6 (især ifm. frirum / "tvungne bevægelser".)

Manglende faldværn / sideafskærmninger.

Underlagets egnethed som faldunderlag. (Vurdering, se endvidere DS/EN 1176)

Til grund for vurdering/prioritering kan også lægges at standarden er skrevet i fuld anerkendelse af betydningen af "supervision" af børn under 3 år. (DS/EN 1176 pkt.1 Emne)

Obs. Vedr. Standardernes publiceringsdatoer:

Idet ingen standarder har principiel tilbagevirkende kraft, kan den enkelte standards nøjagtige publiceringsdato have betydning for hvilke krav der ligger til grund for inspektionen. De specifikke publiceringsdatoer fremgår af hver enkelt standard.

Generelt ophører "tilpasningsperioden" med 2 standarder ultimo Maj 2009, hvorefter nye redskaber certificeres i.h.t. den reviderede 2008 udgave.

DS/EN 1176: 2008 (1. udgave)	Beskrivelse:	Publiceringsdato:
Del 1:	Generelle Sikkerhedskrav. Legeredskaber og underlag	12. april 2008
Del 2	Gynger	23. marts 2009
Del 3:	Rutsjebaner	23. marts 2009
Del 4:	Svævebaner	23. marts 2009
Del 5:	Karruseller	22. april 2009
Del 6:	Vipper	13. maj 2009
Del 7:	Installation. Vedligehold og inspektion	04. december 2008
Del 10:	Fuldstændigt lukkede legeredskaber	22. april 2009
Del 11:	Tredimensionelle klatrenet	22. april 2009
DS/EN 1177	Stødabsorberende underlag / Bestemmelse af faldhøjde	1. maj 2008

DS/EN 1176: 2017 (1. udgave)	Beskrivelse:	Publiceringsdato:
Del 1:	Gen. Sikkerhedskrav. Legeredskaber og underlag	24. oktober 2017
Del 2:	Gynger	24. oktober 2017 + AC 2019
Del 3:	Rutsjebaner	24. oktober 2017
Del 4:	Svævebaner	15. januar 2019
Del 5:	Karruseller	09. oktober 2019
Del 6:	Vipper	15. januar 2019 + AC 2019
Del 7:	Installation. Vedligehold og inspektion	14. april 2020
Del 10:	Fuldstændigt lukkede legeredskaber	22. april 2009
Del 11:	Tredimensionelle klatrenet	26. august 2014
DS/EN 1177	Stødabsorberende underlag / Bestemmelse af faldhøjde	15. januar 2019 + AC 2019

Supplerende information:

Med mindre andet er anført, er redskaberne ikke mærket i henhold til DS/EN 1176-1 pkt. 7. Derfor er det ikke muligt på denne baggrund, at bestemme redskabernes oprindelse og fremstillingsår. Det er heller ikke muligt, at afgøre hvor niveau 0 er (Nedgravningsdybden). Inspektionen gennemføres derfor ud fra det registrerede.

Med mindre andet er anført i rapporten, er der ikke modtaget skriftlige oplysninger om installation, vedligehold og inspektion jfr. DS/EN 1176-1 pkt. 6.

Ved inspektionen er benyttet testværktøjer, som anvist i DS/EN 1176-1.

(Medmindre andet anføres er faldunderlagets støddabsorberende egenskaber er ikke testet, men vurderet visuelt)

Definitioner / Ordforklaringer:

Definitioner: DS/EN 1176:1 pkt. 3.7

Faldrum:

Rum i, på eller rundt omkring et redskab, der optages af en bruger, som falder ned fra en højereliggende del af redskabet (se DS/EN 1176:1 Fig.1)

Faldrummet begynder ved den fri faldhøjde. (Se DS/EN 1176:1 Pkt.3.7 Faldrum)

Der må ikke være genstande i faldrummet, som kan forvolde skade på brugeren, hvis de rammes fra en faldhøjde på mere end 60 cm. (Tidl. Note 1)

(Se DS/EN 1176:1 pkt. 4.2.8.4 Beskyttelse af brugere i faldrummet)

Hovedklemfælde:

Åbning imellem 8,9 cm og 23 cm, hvis underste kant er mere end 60 cm over terræn/ståflade. En sådan åbning kan udgøre en risiko, idet brugerens ben og krop kan passere, mens hovedet ikke kan. Åbningerne testes i.h.t. DS/EN 1176: 1 Annex D.2.1 med prøvedorn C svarende til barnets krop og prøvedorn D som svarer til barnets hoved.

(Se DS/EN 1176:1 pkt. 4.2.7.2 Fastklemning af hoved og hals)

Snorefang:

Åbninger, vinkler som kan udgøre en risiko for at f.eks. hættesnøre, kan hænge fast mens resten af kroppen er i bevægelse.

(Se DS/EN 1176:1 pkt. 4.2.7.3 Fastklemning af tøj)

Fingerklemfælde:

Åbninger på mellem 8 og 25 mm, placeret i ”frirummet” (tvungne bevægelser) eller åbninger i ”faldrummet” og hvis nederste kant er mere end 100 cm over niveau / ståflade.

Her er risiko for at brugeren kan få fingrene i klemme.

(Se DS/EN 1176:1 pkt. 4.2.7.6 Fastklemning af fingre)

Oversigt over redskaberne som er på legepladsen:



Redskab: Terræntrappe
Årgang: 2010
Producent:
Er redskabet mærket: Ja
Er der registreret fejl/mangler: Nej



Redskab: Sandkasse med stolper til læsejl
Årgang: 2022
Producent: Kompan
Er redskabet mærket: Ja
Er der registreret fejl/mangler: Nej



Redskab: Klatrestativ med rutsjebane
Årgang: 2013
Producent: Leika
Er redskabet mærket: Ja
Er der registreret fejl/mangler: Ja



Redskab: Sandkasse
Årgang:
Producent:
Er redskabet mærket: Nej
Er der registreret fejl/mangler: Nej



Redskab: Hytte
Ikke omfattet af DS/EN 1176



Redskab: Klatrevæg
Årgang: 2003
Producent:
Er redskabet mærket: Ja
Er der registreret fejl/mangler: Nej

Oversigt over redskaberne som er på legepladsen:



Redskab: Gyngestativ
Årgang: 2005
Producent: Ludus
Er redskabet mærket: Ja
Er der registreret fejl/mangler: Ja



Redskab: Fugleredegynge
Årgang: 2010
Producent: Danske Legepladser
Er redskabet mærket: Ja
Er der registreret fejl/mangler: Ja



Redskab: Gyngestativ
Årgang: 2007
Producent:
Er redskabet mærket: Ja
Er der registreret fejl/mangler: Ja



Redskab: Legetog
Årgang: 2007
Producent:
Er redskabet mærket: Ja
Er der registreret fejl/mangler: Nej



Redskab: Klatrestativ med rutsjebaner
Årgang: 1992
Producent: Krea
Er redskabet mærket: Ja
Er der registreret fejl/mangler: Ja

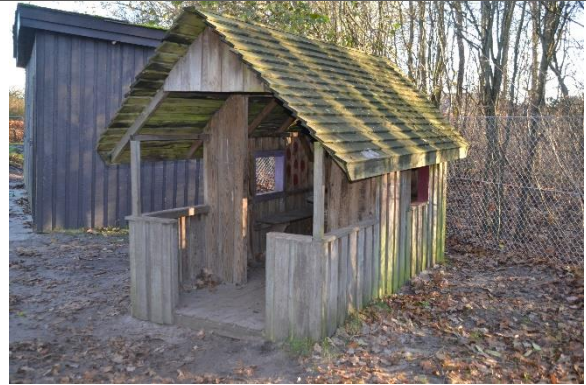


Redskab: Karrusel
Årgang: 2022
Producent: Kompan
Er redskabet mærket: Ja
Er der registreret fejl/mangler: Nej

Oversigt over redskaberne som er på legepladsen:



Redskab: Bålplads
Ikke omfattet af DS/EN 1176



Redskab: Legehus
Årgang: 2006
Producent:
Er redskabet mærket: Ja
Er der registreret fejl/mangler: Ja



Redskab: Legehus
Årgang: 2006
Producent:
Er redskabet mærket: Ja
Er der registreret fejl/mangler: Ja



Redskab: Balancestolper
Årgang:
Producent:
Er redskabet mærket: Nej
Er der registreret fejl/mangler: Nej



Redskab: Bålsted
Ikke omfattet af DS/EN 1176

Beskrivelse af de redskaber som er inspiceret på legepladsen:

Foto 1

**Redskabet er inspiceret i.h.t. følgende:**

DS/EN 1176 del 1 Generelle krav	X
DS/EN 1176 del 2 Gynger	
DS/EN 1176 del 3 Rutsjebaner	X
DS/EN 1176 del 4 Svævebaner	
DS/EN 1176 del 5 Karruseller	
DS/EN 1176 del 6 Vipper	
DS/EN 1176 del 7 Insp. og Vedligehold	X
DS/EN 1176 del 10 Lukkede systemer	
DS/EN 1176 del 11 3-D Klatre-net	
DS/EN 1177 Stødabsorberende underlag	X
Relevant DS/EN på installationstidspunktet	

Foto 2



DS/EN 1176-3 punkt 4.8

Stødområde

Til forskel fra kravene i DS/EN 1176-1 skal stødområdet strække sig mindst 1000 mm ud på hver side af rutsjebanens udløbsområde

Stødområdet skal strække sig mindst 1500 mm ud over det krævede udløbsområde

Stødområdets underlag omkring udløbsområdet skal have et passende støddæmpningsniveau, som mindst svarer til en fri faldhøjde på 1000 mm

Foto 3

**Redskabet er inspiceret i.h.t. følgende:**

DS/EN 1176 del 1 Generelle krav	X
DS/EN 1176 del 2 Gynger	X
DS/EN 1176 del 3 Rutsjebaner	
DS/EN 1176 del 4 Svævebaner	
DS/EN 1176 del 5 Karruseller	
DS/EN 1176 del 6 Vipper	
DS/EN 1176 del 7 Insp. og Vedligehold	X
DS/EN 1176 del 10 Lukkede systemer	
DS/EN 1176 del 11 3-D Klatre-net	
DS/EN 1177 Stødabsorberende underlag	X
Relevant DS/EN på installationstidspunktet	

Foto 4



DS/EN 1176-7 punkt 8.2.7 c)

Korrigerende vedligeholdelse

Korrigerende vedligeholdelse bør omfatte foranstaltninger til afhjælpning af fejl eller til genetablering af det nødvendige sikkerhedsniveau for legepladsredskaber og under. Sådanne foranstaltninger bør omfatte:

Udskiftning af slidte eller defekte dele

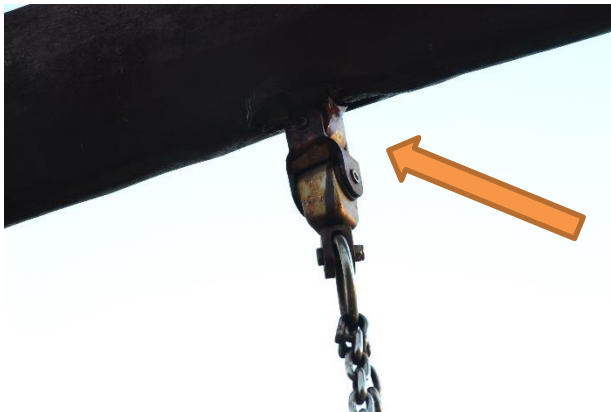
Foto 5



Redskabet er inspiceret i.h.t. følgende:

DS/EN 1176 del 1 Generelle krav	x
DS/EN 1176 del 2 Gynger	x
DS/EN 1176 del 3 Rutsjebaner	
DS/EN 1176 del 4 Svævebaner	
DS/EN 1176 del 5 Karruseller	
DS/EN 1176 del 6 Vipper	
DS/EN 1176 del 7 Insp. og Vedligehold	x
DS/EN 1176 del 10 Lukkede systemer	
DS/EN 1176 del 11 3-D Klatretræ	
DS/EN 1177 Stødabsorberende underlag	x
Relevant DS/EN på installationstidspunktet	

Foto 6



DS/EN 1176-2 punkt 4.6.3

Gruppegyngesæde

Hvis gruppegyngesæder er ophængt i type-1-gynger, skal der være en sekundær sikring af sædet, hvis det primære led mellem kæder og den bærende konstruktion svigter

Foto 7

**Redskabet er inspiceret i.h.t. følgende:**

DS/EN 1176 del 1 Generelle krav	x
DS/EN 1176 del 2 Gynger	x
DS/EN 1176 del 3 Rutsjebaner	
DS/EN 1176 del 4 Svævebaner	
DS/EN 1176 del 5 Karruseller	
DS/EN 1176 del 6 Vipper	
DS/EN 1176 del 7 Insp. og Vedligehold	x
DS/EN 1176 del 10 Lukkede systemer	
DS/EN 1176 del 11 3-D Klatre-net	
DS/EN 1177 Støddabsorberende underlag	x
Relevant DS/EN på installationstidspunktet	

Foto 8



DS/EN 1176-7 punkt 8.2.6 c)

Rutinemæssig vedligeholdelse

Den rutinemæssige vedligeholdelse af legepladsredskaber og –underlag bør bestå af forebyggende foranstaltninger for at opretholde sikkerhedsniveauet, funktionen og overensstemmelsen med den eller de relevante dele af EN 1176. Sådanne foranstaltninger bør omfatte:

Vedligeholdelse af støddæmpende underlag

Foto 9



DS/EN 1176-7 punkt 8.2.7 c)

Korrigerende vedligeholdelse

Korrigerende vedligeholdelse bør omfatte foranstaltninger til afhjælpning af fejl eller til genetablering af det nødvendige sikkerhedsniveau for legepladsredskaber og under. Sådanne foranstaltninger bør omfatte:

Udskiftning af slidte eller defekte dele

Foto 10



DS/EN 1176-2 punkt 4.6.3

Gruppegyngesæde

Hvis gruppegyngesæder er ophængt i type-1-gynger, skal der være en sekundær sikring af sædet, hvis det primære led mellem kæder og den bærende konstruktion svigter

Foto 11

**Redskabet er inspiceret i.h.t. følgende:**

DS/EN 1176 del 1 Generelle krav	x
DS/EN 1176 del 2 Gynger	
DS/EN 1176 del 3 Rutsjebaner	x
DS/EN 1176 del 4 Svævebaner	
DS/EN 1176 del 5 Karruseller	
DS/EN 1176 del 6 Vipper	
DS/EN 1176 del 7 Insp. og Vedligehold	x
DS/EN 1176 del 10 Lukkede systemer	
DS/EN 1176 del 11 3-D Klatre-net	
DS/EN 1177 Stødabsorberende underlag	x
Relevant DS/EN på installationstidspunktet	

Foto 12



DS/EN 1176-7 punkt 8.2.7 c)

Korrigerende vedligeholdelse

Korrigerende vedligeholdelse bør omfatte foranstaltninger til afhjælpning af fejl eller til genetablering af det nødvendige sikkerhedsniveau for legepladsredskaber og under. Sådanne foranstaltninger bør omfatte:

Udskiftning af slidte eller defekte dele

Foto 13



DS/EN 1176-7 punkt 8.2.6 c)

Rutinemæssig vedligeholdelse

Den rutinemæssige vedligeholdelse af legepladsredskaber og –underlag bør bestå af forebyggende foranstaltninger for at opretholde sikkerhedsniveauet, funktionen og overensstemmelsen med den eller de relevante dele af EN 1176. Sådanne foranstaltninger bør omfatte:

Vedligeholdelse af støddæmpende underlag

Foto 14



DS/EN 1176-7 punkt 8.2.6 g)

Rutinemæssig vedligeholdelse

Den rutinemæssige vedligeholdelse af legepladsredskaber og –underlag bør bestå af forebyggende foranstaltninger for at opretholde sikkerhedsniveauet, funktionen og overensstemmelsen med den eller de relevante dele af EN 1176. Sådanne foranstaltninger bør omfatte:

Fjernelse af efterladenskaber

Foto 15

**Redskabet er inspiceret i.h.t. følgende:**

DS/EN 1176 del 1 Generelle krav	X
DS/EN 1176 del 2 Gynger	
DS/EN 1176 del 3 Rutsjebaner	
DS/EN 1176 del 4 Svævebaner	
DS/EN 1176 del 5 Karruseller	
DS/EN 1176 del 6 Vipper	
DS/EN 1176 del 7 Insp. og Vedligehold	X
DS/EN 1176 del 10 Lukkede systemer	
DS/EN 1176 del 11 3-D Klatretræ	
DS/EN 1177 Støddæmpende underlag	
Relevant DS/EN på installationstidspunktet	

Foto 16



DS/EN 1176-7 punkt 8.2.6 f)

Rutinemæssig vedligeholdelse

Den rutinemæssige vedligeholdelse af legepladsredskaber og –underlag bør bestå af forebyggende foranstaltninger for at opretholde sikkerhedsniveauet, funktionen og overensstemmelsen med den eller de relevante dele af EN 1176. Sådanne foranstaltninger bør omfatte:

Rengøring

Foto 17

**Redskabet er inspiceret i.h.t. følgende:**

DS/EN 1176 del 1 Generelle krav	X
DS/EN 1176 del 2 Gynger	
DS/EN 1176 del 3 Rutsjebaner	
DS/EN 1176 del 4 Svævebaner	
DS/EN 1176 del 5 Karruseller	
DS/EN 1176 del 6 Vipper	
DS/EN 1176 del 7 Insp. og Vedligehold	X
DS/EN 1176 del 10 Lukkede systemer	
DS/EN 1176 del 11 3-D Klatretræ	
DS/EN 1177 Stødabsorberende underlag	
Relevant DS/EN på installationstidspunktet	

Foto 18



DS/EN 1176-7 punkt 8.2.6 f)

Rutinemæssig vedligeholdelse

Den rutinemæssige vedligeholdelse af legepladsredskaber og –underlag bør bestå af forebyggende foranstaltninger for at opretholde sikkerhedsniveauet, funktionen og overensstemmelsen med den eller de relevante dele af EN 1176. Sådanne foranstaltninger bør omfatte:

Rengøring